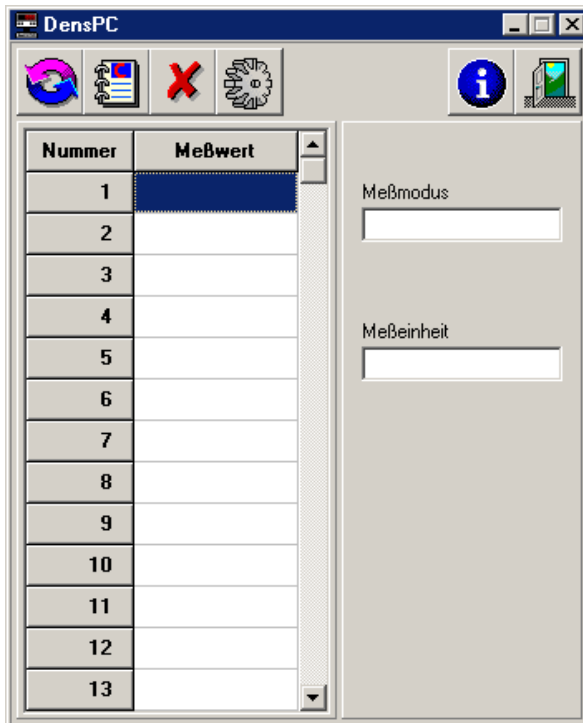


# Heiland electronic GmbH

## DensPC Software

### Überträgt Densitometer Meßwerte an Windows® Applikationen Bedienungsanleitung Version 1.5



## **Urheberrecht**

Diese Bedienungsanleitung und das dazugehörige Programm sind urheberrechtlich geschützt. Das Urheberrecht (Copyright) liegt bei Heiland electronic GmbH. Ohne deren schriftliche Einwilligung dürfen weder das Programm noch die Bedienungsanleitung kopiert werden. Die Anfertigung einer Sicherheitskopie des Datenträgers für den eigenen Gebrauch ist erlaubt. Verstöße gegen das Urheberrecht werden straf- und zivilrechtlich verfolgt.

Markennamen und Warenzeichen werden von Heiland electronic voll anerkannt. Werden diese ohne besonderen Hinweis genannt, bedeutet dies nicht, daß sie frei benutzt werden dürfen.

## **Gewährleistung**

Das Programm wurde sorgfältig erstellt und die Bedienungsanleitung nach bestem Wissen verfaßt. Für Folgen durch eventuelle Fehler im Programm oder der Dokumentation kann jedoch keine juristische Haftung übernommen werden.

Unabhängig von der Gewährleistung sind wir für jede sachliche Kritik dankbar, denn wir wollen, daß "DensPC" Ihren Wünschen entspricht. Diese Dokumentation kann ohne gesonderte Mitteilung geändert werden.

## **Produktbeschreibung**

"DensPC" ist eine Software zur Übertragung der Meßwerte von einem Densitometer der Firma Heiland electronic GmbH zu PC Anwendungen. Die Software ist für das Betriebssystem "Windows" geeignet.

In dieser Bedienungsanleitung sind Hinweise, die den Benutzer auffordern eine Tastenkombination einzugeben oder eine Schaltfläche (Knopf) im Programm zu betätigen so markiert:

**Messung Start**

## Einrichten des Programmes

### Hardware - Voraussetzungen

Folgende Mindestanforderungen müssen zur erfolgreichen Nutzung erfüllt sein:

- Rechner vom Typ Pentium mit 16 MB RAM.
- 1 MB freie Speicherkapazität auf der Festplatte.
- VGA-Karte.
- Maus oder ein gleichwertiges Eingabegerät.
- USB Schnittstelle zum Anschluß des Densitometer.

### Software-Voraussetzung

Um "DensPC" nutzen zu können, muß auf dem Rechner das Betriebssystem Microsoft Windows ME<sup>®</sup> oder höher installiert sein.

### Installation

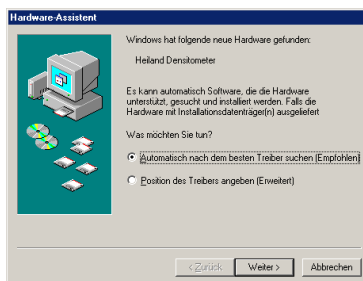
"DensPC" wird auf einer CD geliefert. Das Programm ist in dieser Form nicht lauffähig, es muß erst installiert werden.

Vor der Installation muß das Densitometer mit dem mitgelieferten Kabel an einen USB-Stecker des Rechner angeschlossen und mit Spannung versorgt werden.

Das Windows Betriebssystem erkennt nun, das ein neues Gerät an den USB Bus angeschlossen wurde und öffnet automatisch ein Fenster zur Installation des Treibers.

- Legen Sie nun die Programm-CD ein und wählen Sie **Automatisch nach dem besten Treiber suchen**.

Falls der Treiber nicht automatisch





gefunden wird, können Sie diesen nach kurzer Zeit manuell aus einem der Verzeichnisse auf der CD auswählen.

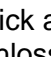
Betätigen Sie den Knopf **OK**, dann den Knopf **Fertigstellen** um den Treiber zu

installieren..

Danach können Sie das Programm DensPC installieren, indem Sie die ~~DensPCsetup.exe~~ auf der CD ausführen. Die Installation erfolgt weitestgehend automatisch, geben Sie gegebenenfalls Ihren Benutzernamen ein und bestätigen Sie die Meldungen für den Programmnamen und die Gruppe.

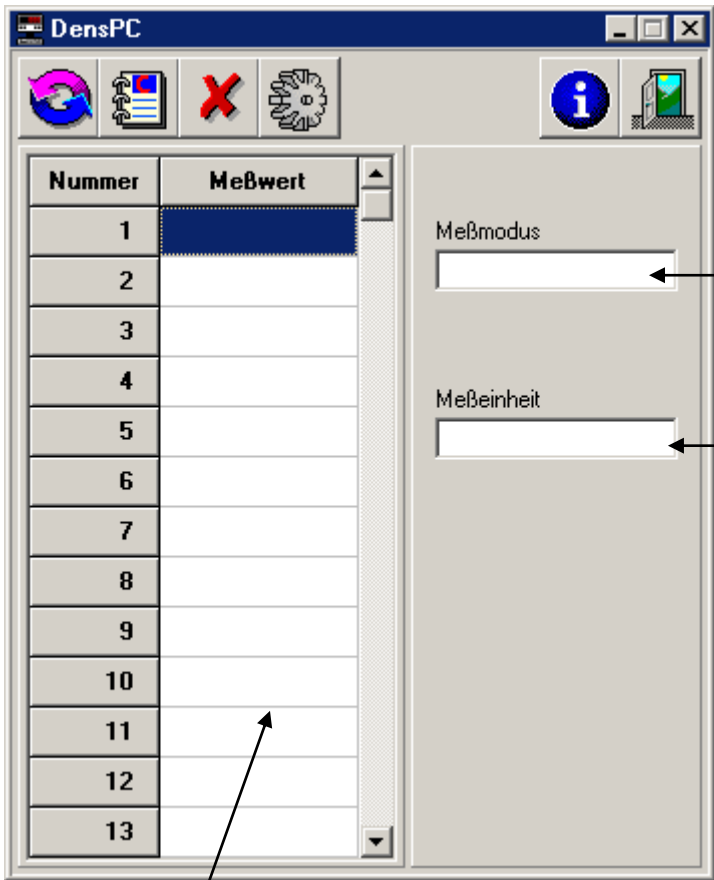
### DensPC starten

Während der Installation wurde eine neuer Programmordner mit dem Namen **Heiland** eingerichtet. In diesem befindet sich das Programm **DensPC**.  Dieses Symbol können Sie auch auf den Desktop I kopieren. 

Ein Doppelklick auf das Symbol  startet die automatische Suche nach dem angeschlossenen Densitometer. Dieser Vorgang kann je nach Rechner und Betriebssystem einige Sekunden dauern. Anschließend wird das Programmfenster geöffnet.

Hinweis: Obwohl das Densitometer über eine USB Schnittstelle mit dem Rechner verbunden ist, verhält sich diese Schnittstelle wie eine serielle COM Verbindung. Das ist aus Kompatibilitätsgründen zu älteren Densitometern notwendig.

## Programm nutzen



Zeigt die Betriebsart Transmission = Durchlicht oder Reflektion =Auflicht bei der ersten Messung an

Zeigt die Einheit der Meßwerte an z.B. Dichte (logD) oder Flächendeckung (Prozent).

Tabelle zum Eintragen der Meßwerte. Die maximale Anzahl der Einträge kann in der Datei DensPC.ini verändert werden

DensPC wird über nur wenige Symbole schnell und einfach bedient.



Einstellungen, wie z.B. Benutzersprache und die Ausrichtung der in die Zwischenablage kopierten Daten (Spalten- oder Zeilenweise) sowie eine benutzerdefinierte Skalierung der Meßwerte. Wenn der Haken bei Aktivierung gesetzt wird, können Sie den vom Densitometer eingehenden Meßwert linear skalieren nach der Formel  $y = m \cdot x + b$  und dem Ergebnis eine andere Einheit zuweisen.



Zeigt Informationen über den Softwarestand und das angeschlossene Densitometer



Start und Stop der Meßwert-Übertragung vom Densitometer zu DensPC. Bevor Sie diesen Knopf betätigen, kann durch einen Click auf die Tabelle, die Position des nächsten Meßwert-Eintrags gewählt werden. Jeder Meßwert wird automatisch übertragen, sobald das Densitometer für ca. 0,5s einen stabilen Wert anzeigt..



Kopiert die Werte in die Zwischenablage. Von dort können die Daten über den Befehl "Einfügen" in andere Windows-Anwendungen, z.B. Star Office oder EXCEL kopiert werden



Löscht alle Werte in der Tabelle



Programm verlassen



**Heiland electronic GmbH**  
**Schulstrasse 8**  
**D-35579 Wetzlar**  
**Germany**

**Telefon: 06441 26978**  
**Fax: 06441 26988**

**email: [info@heilandelectronic.de](mailto:info@heilandelectronic.de)**  
**Internet: <http://www.heilandelectronic.de>**

